

Co się dzieje na przebudowywanej al. Powstańców Wielkopolskich? Jak będziemy jeździć po zakończeniu prac? Najnowsze zdjęcia

31.07.2024, Andrzej Kraśnicki jr

To już nie tylko prace rozbiórkowe, ale także pierwsze metry nowej kanalizacji oraz fundamenty pod nowe słupy trakcji tramwajowej. Przypominamy przy okazji, jak będzie wyglądać al. Powstańców Wielkopolskich po przebudowie.

Przebudowa drugiej - po ciągu ulic Kolumba-Chmielewskiego - trasy tramwajowej łączącej śródmieście z Pomorzanaми rozpoczęła się pod koniec czerwca.

Co się dzieje na al. Powstańców Wielkopolskich

Obecnie prace prowadzone są na odcinku od placu Szyrockiego do rejonu skrzyżowania z ul. Milczańską. Ta część alei Powstańców Wielkopolskich jest częściowo wyłączona z ruchu. Przebudowa zaczęła się od prac rozbiórkowych. Widać już jednak pierwsze elementy nowej infrastruktury. Na odcinku od pl. Szyrockiego do wiaduktu nad torami kolejowymi układane są pierwsze metry nowej kanalizacji. Widać też gotowe fundamenty pod nowe słupy trakcji tramwajowej oraz fragmenty podbudowy pod nowe torowisko.

Na pozostałym odcinku prace rozbiórkowe w większości już się zakończyły. Stare tory są jeszcze na odcinku od ul. Szpitalnej do ul. Milczańskiej.

Definitywne zamknięcie trasy tramwajowej pozwoliło też na rozpoczęcie drugiego etapu budowy nowej pętli tramwajowej. Nie ma już śladu po starych torach, jest częściowo gotowa podbudowa pod nowe torowisko. Wcześniej, jeszcze kiedy pętla działała, udało się niemal w całości wykonać jej część od strony ul. Klemensiewicza i Smolańskiej.

W drugim etapie przebudowy al. Powstańców Wielkopolskich z ruchu kołowego zostanie wyłączony odcinek od ul. Milczańskiej do pętli Pomorzany. Zakończenie modernizacji całej alei planowane jest na lipiec 2025 r.

Al. Powstańców Wielkopolskich z PAT

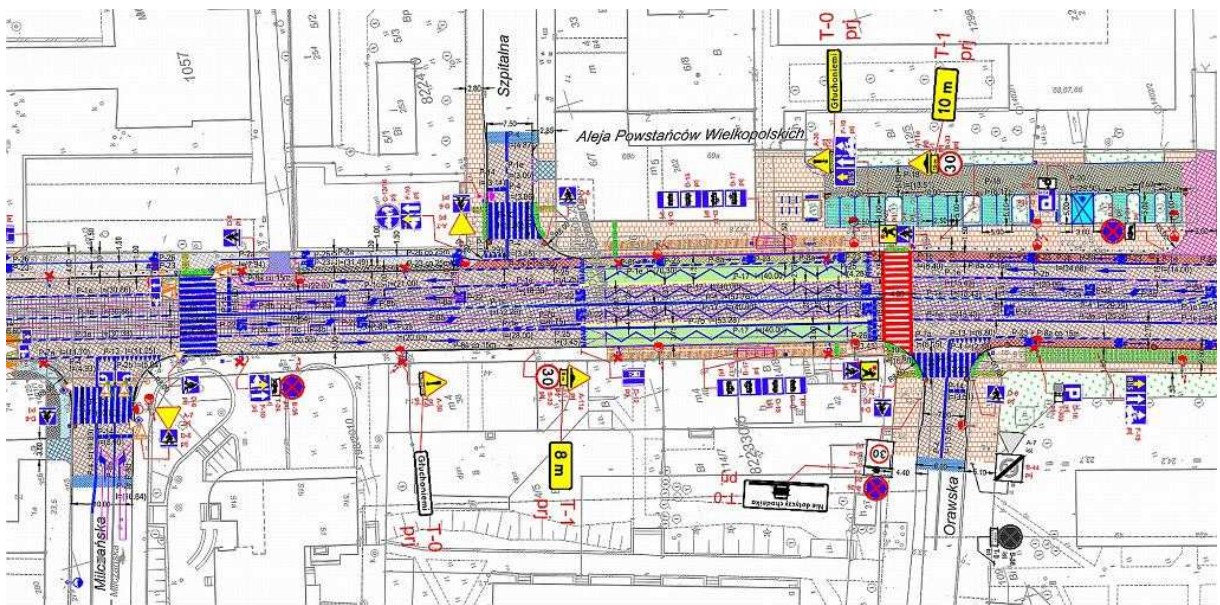
Przypomnijmy teraz, jak będzie wyglądać al. Powstańców Wielkopolskich po przebudowie. Spacer zaczniemy od pętli "Pomorzany"

Od pętli, aż do przystanku na skrzyżowaniu z ul. Starkiewicza ruch samochodów na pasie z torami tramwajowymi zostanie ograniczony. Wyznaczony zostanie bowiem na nim pas autobusowo-tramwajowy (PAT)

Dla samochodów pozostanie zatem po jednym pasie ruchu w każdą stronę. Jedynie na wysokości skrzyżowań z ulicami Frysztacką, Orawską, Szpitalną i Milczańską PAT będzie wykorzystywany także jako lewoskręt (szczegóły na planach widać po kliknięciu w ilustrację).



Projekt przebudowy al. Powstańców Wielkopolskich. Skrzyżowanie z ul. Frysztacką dokumentacja projektowa



Projekt przebudowy al. Powstańców Wielkopolskich. Skrzyżowanie z ul. Milczańską (lewy dół) i Szpitalną (u góry) fot. dokumentacja projektowa

Znaczącą nowością będą też jednokierunkowe drogi rowerowe poprowadzone po obu stronach ulicy. Problemem jest jednak zabudowa. O ile w kierunku centrum w największym miejscu, w rejonie szpitala, ciąg rowerowy jest zachowany poprzez odcinek pieszo-rowerowy o zmiennej szerokości od 3 do 4,20 m na chodniku, o tyle w przeciwną stronę od skrzyżowania z ul. Szpitalną do skrzyżowania z ul. Orawską ruch rowerów ma się odbywać na jezdni. Ponieważ jednocześnie na tym odcinku wciąż ma być PAT, oznacza to wspólny ruch aut i rowerów tylko na jednym pasie.

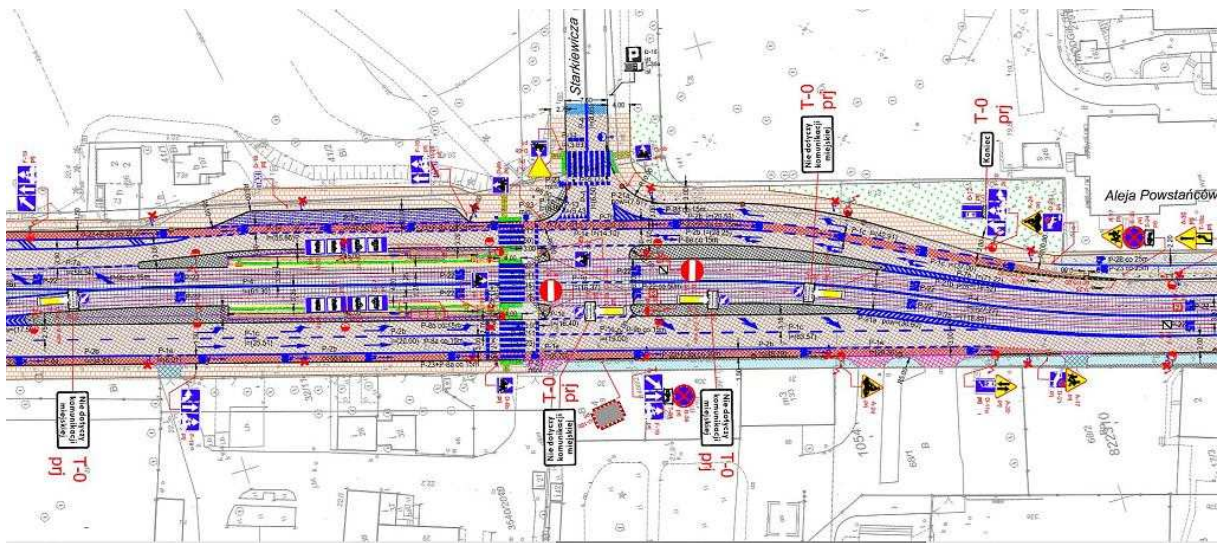
Nietrudno przewidzieć, że rowerzyści mogą po prostu wybrać chodnik. Jazda po drugiej stronie jezdni nie wchodzi w rachubę. Wprawdzie odcinek pieszo-rowerowy jest dość szeroki, ale już od ul.

Szpitalnej, patrząc w stronę Pomorza, pas jest za wąski (1,5 m) i ruch rowerowy „pod prąd” nie może się odbywać.

Skrzyżowanie z ul. Starkiewicza

Przystanki tramwajowo-autobusowe będą typu wiedeńskiego. To rozwiązanie znane już w Szczecinie na ul. Arkońskiej i na al. Wyzwolenia w rejonie skrzyżowania z ul. Lubomirskiego. Obowiązywać będzie ograniczenie prędkości do 40 km na godzinę, oraz do 30 km przy przejeździe przez wyniesione części jezdni przy przystankach. Ich lokalizacja się nie zmieni.

I tak docieramy do skrzyżowania z ul. Starkiewicza. Układ pasów pozostanie podobny, z tą różnicą, że patrząc w kierunku centrum, pomiędzy prawoskrętem w ul. Starkiewicza a pasem na wprost, wyznaczony zostanie także pas dla rowerzystów jadących al. Powstańców Wielkopolskich w kierunku śródmieścia.



Projekt przebudowy al. Powstańców Wielkopolskich. Skrzyżowanie z ul. Starkiewicza fot. dokumentacja projektowa

Na tym skrzyżowaniu tory tramwajowe wprowadzone zostaną też – podobne jak to jest teraz – na wydzielony pas między jezdniami. Na swoim miejscu pozostanie przystanek tramwajowy, tyle że będzie on dostępny także dla autobusów jadących PAT.

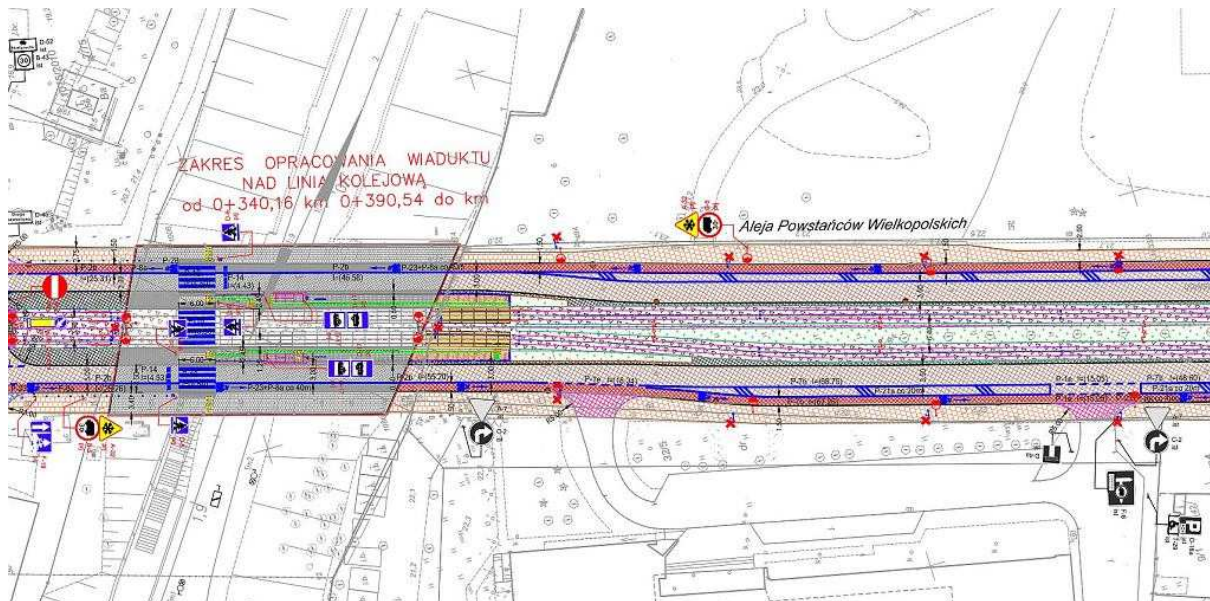
Za skrzyżowaniem z ul. Starkiewicza nastąpi znacząca zmiana organizacji ruchu. Nie będzie już dwóch pasów ruchu dla samochodów. Pozostanie tylko jeden. Dojdzie za to jednokierunkowy pas rowerowy o szerokości 1,5 metra oddzielony od pasa dla samochodów wąskim pasem wyłączonym z ruchu.

Taki układ będzie aż do zjazdu z wiaduktu kolejowego. Podobnie będzie na jezdni w kierunku Pomorza: od wiaduktu jeden pas ruchu dla samochodów, margines bezpieczeństwa i pas rowerowy.

Przystanki na skrzyżowaniu z ul. Starkiewicza będą ostatnimi wspólnymi tramwajowo-autobusowymi. Dalej, czyli w kierunku centrum, będzie zjazd z PAT na jezdnię. Tory, aż do placu Szyrockiego, nie będą posadzone w betonowej nawierzchni. Ocaleją także duże drzewa rosnące na tym odcinku między torami.

Przystanki na wiadukcie

Kolejną nowością będą nowe przystanki (w obu kierunkach), które powstaną na wiadukcie nad linią kolejową prowadzącą z Dworca Głównego w kierunku Turzyna oraz na Wzgórze Hetmańskie. Linia jest częścią Szczecińskiej Kolei Metropolitalnej. Tuż przy wiadukcie powstanie jeden z jej przystanków.



Projekt przebudowy al. Powstańców Wielkopolskich. Przystanki na wiadukcie nad torami dokumentacja projektowa. Odcinek między wiaduktem a placem Szyrockiego będzie miał po dwa pasy ruchu w każdą stronę. Tory, tak jak dziś, nie będą osadzone w betonie. Przebudowa zakończy się na przystankach przy placu Szyrockiego, które także zostaną zmodernizowane.

A co z ulicami Kolumba i Chmielewskiego?

Przebudowa al. Powstańców Wielkopolskich zająłaby się z przebudową ulic Kolumba i Chmielewskiego. Pierwotny plan zakładał, że aleja zostanie rozkopana dopiero po zakończeniu przebudowy trasy wzdłuż Odry. Harmonogram posypał się, gdy okazało się, że dokumentacja nie zgadza się z tym, co tak naprawdę było pod powierzchnią ulicy Kolumba. Na dodatek podziemna infrastruktura była w tak fatalnym stanie, że wystarczyło zdjąć warstwę ziemi, by rury zaczęły się rozpadać. Głębokie wykopki wielokrotnie zalewane były z tego powodu wodą. Okoliczni mieszkańcy cierpieli zaś nie tylko z powodu błota lub pyłu i utrudnionego dojścia do domów, ale także powtarzających się przerw w dostawie energii elektrycznej.

Prace już jakiś czas temu wyszły na prostą, z tygodnia na tydzień widać postęp. Aktualny termin wznowienia ruchu tramwajów i samochodów w ciągu ulic Kolumba, Chmielewskiego, Smolańska to koniec października tego roku.

Redagował Piotr Szyliński